

Руководство по монтажу автомобильного электроподогревателя «СТАРТ-М».



На автомобилях марки MERCEDES BENZ Sprinter на примере двигателя 611.

1. Общие указания

Данная инструкция устанавливает правила монтажа электроподогревателя на автомобилях марки MERCEDES BENZ Sprinter.

Внимание! Перед началом монтажа и эксплуатации подогревателя, пожалуйста, внимательно прочтите данное руководство.

2. Комплект поставки.

1	Кронштейн	1
2	Штуцер М18х1,5	1
3	Тройник 19х16	1
4	Болт М6х35	2
5	Гайка М6	2
6	Шайба пружинная 6	2
7	Хомут 16х27	6
8	Рукав 16х25	L=1000 мм
9	Рукав 25х40 (защитный)	L=100 мм
10	Ремешок крепежный	4
11	Инструкция по монтажу	1

3. Подготовка и монтаж подогревателя

Внимание! Электроподогреватель не должен касаться двигателя и других частей автомобиля.

Электроподогреватель должен быть установлен в горизонтальное положение выходным патрубком вверх, при этом допускается незначительный (не >15 градусов) наклон.

3.1. Приготовить: инструмент – ключи гаечные; отвёртку (для затяжки хомутов); герметик (для герметизации резьбовых соединений), нож (для резки шланга); охлаждающую жидкость (ОЖ) в количестве 1 литра; ёмкость для слива ОЖ.

3.2. Отвернуть сливную пробку, расположенную в левой или правой части блока двигателя (по ходу движения автомобиля) рис.1 и слить охлаждающую жидкость.

3.3. Закрепить кронштейн на подогревателе при помощи болтов и гаек, предварительно его выгнув. Надеть рукава на соответствующие патрубки подогревателя и закрепить соединения хомутами.

3.4. Подогреватель с кронштейном рекомендуется закрепить на раме автомобиля с левой или правой стороны (по ходу движения автомобиля). Крепеж подогревателя зависит от нахождения сливной пробки (если пробка находится с правой стороны блока, подогреватель крепим справа, если пробка на левой стороне, соответственно подогреватель крепится слева).

3.5. Нанести герметик на резьбу переходника М18х1,5, надеть уплотнительное кольцо и ввернуть в сливное отверстие.

3.6. Разрезать всасывающий патрубок отопителя салона (обратка печки), надеть хомуты на разрезанный патрубок, вставить тройник 19х16 рис.3. Врезку тройника необходимо делать как можно ниже головки блока двигателя.

3.6. Входной рукав надеть на отвод тройника 19х16 и затянуть соединение хомутами.

Выходной рукав с хомутом надеть штуцер К 1/4 или М18х1,5 и затянуть соединения хомутами.

ВНИМАНИЕ! Выходящий рукав не должен иметь перегибов и «горбов».

Заполнить систему охлаждения.

3.7. В двигателях 646 подача нагретой ОЖ производится с левой стороны двигателя, а забор ОЖ производится с правой стороны. Входной рукав необходимо закрепить на диффузоре вентилятора и провести его к левой части двигателя так как описано в п.3.8.

3.8. Разместить шланги от подогревателя так, чтобы они не касались подвижных и нагреваемых частей двигателя при необходимости воспользоваться рукавом защитным и крепежными ремешками из комплекта.

Сетевой провод следует проложить и зафиксировать крепежными ремешками для обеспечения его сохранности от механических повреждений, а также исключения возможного контакта с подвижными и нагреваемыми частями двигателя.

4. Подготовка к работе

4.1. Проверить соединение на предмет течи.

4.2. Запустить двигатель автомобиля и дать ему поработать в течение 5-10 минут. Затем остановить двигатель и при необходимости добавить охлаждающей жидкости.

4.3. Подождать пока двигатель остынет до температуры 50 С° и включить электроподогреватель к сеть.

4.4. По истечении 2-5 минут работы электроподогревателя, проверить входной и выходной рукава. Выходной рукав должен быть теплее входного.

Приложение к руководству по монтажу

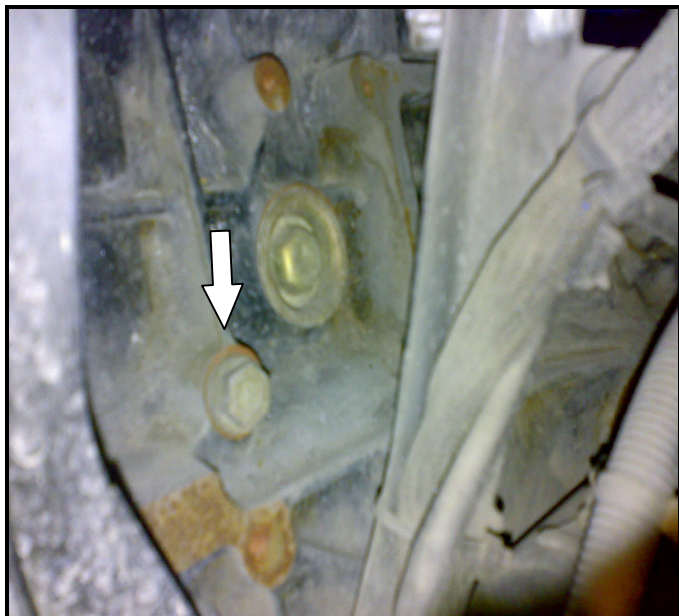


Рис.1 Сливная пробка на примере двигателя 611.
Подача нагретой ОЖ.

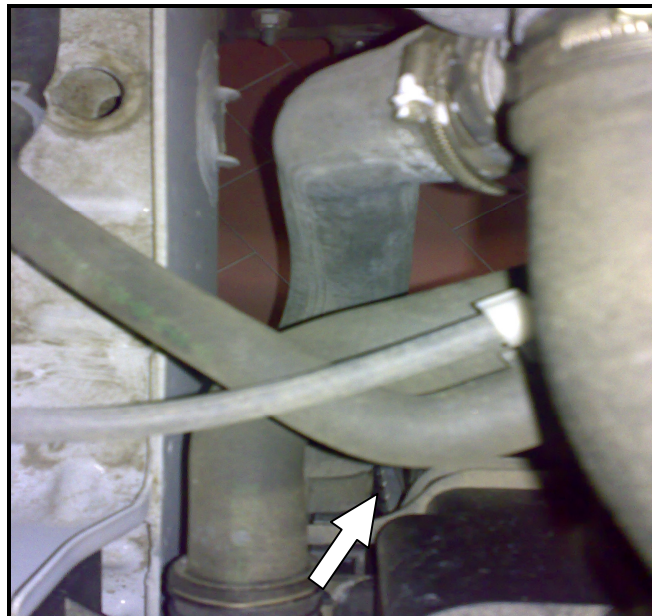


Рис.2 Место врезки тройника 19x16.
Забор холодной ОЖ.